

**PROGRAM HOSPODÁRSKEHO A SOCIÁLNEHO  
ROZVOJA OBCE IŇA na roky 2016 - 2025**



**September 2015**

**PROGRAM HOSPODÁRSKEHO A SOCIÁLNEHO ROZVOJA OBCE IŇA**  
**na roky 2016 – 2025**

<b>Názov:</b>	Program rozvoja obce Iňa 2016 - 2025
<b>Územné vymedzenie :</b>	Nitriansky kraj, okres Levice, obec Iňa – ŠÚJ
<b>Územný plán obce schválený:</b>	<i>nie</i>
<b>Dátum schválenia PHSR:</b>	2016
<b>Dátum schválenia aktualizácie:</b>	3.6.2024 Uzn. č. XI/6-2024
<b>Dátum platnosti:</b>	2016 – 31.12.2025
<b>Verzia</b>	1.2
<b>Publikovaný verejne:</b>	

## OBSAH

<b>1. ÚVOD.....</b>	<b>4</b>
<b>2. EKONOMICKÉ A SOCIÁLNE VÝCHODISKÁ.....</b>	<b>5</b>
<b>2.1. Socio - ekonomická analýza.....</b>	<b>5</b>
2.1.1. Prírodné zdroje.....	5
2.1.2. Demografické, sociálne, spoločenské, kultúrne a historické zdroje.....	7
2.1.2.1 Demografia.....	7
2.1.2.2 Vierovyznanie.....	16
2.1.2.3 Národnosti, menšiny.....	17
2.1.2.4 Vzdelanie.....	18
2.1.2.5 Ekonomicky aktívni obyvatelia.....	20
2.1.2.6 Spoločenské a športové zariadenia – infraštruktúra voľ. času.....	21
2.1.2.7 Kultúrny a spoločenský život, trávenie voľného času, tradície.....	22
2.1.2.8 Kultúrne a historické zdroje.....	22
2.1.3. Materiálne zdroje.....	23
2.1.3.1. Vlastnícke vzťahy.....	23
2.1.3.2. Domový a bytový fond.....	24
2.1.3.3. Infraštruktúra a vybavenosť domácností.....	28
2.1.3.4. Majetok obce.....	30
2.1.4. Ekonomické zdroje.....	30
2.1.4.1. Štruktúra podnikateľskej sféry.....	30
2.1.4.2. Odvetvová zamestnanosť.....	32
2.1.4.3. Nezamestnanosť.....	33
<b>2.2. Analýza realizovaných opatrení.....</b>	<b>38</b>
<b>3. STRATÉGIA ROZVOJA ÚZEMIA.....</b>	<b>39</b>
3.1. Vízia obce.....	39
3.2. Swot analýza.....	39
3.3. Analýza problémov.....	41

3.4. Strategický cieľ a rozvojové priority.....	41
3.5. Opatrenia a aktivity.....	42
3.6. Akčný plán.....	44
<b>4. PRÍLOHY.....</b>	<b>45</b>

## **1. ÚVOD**

### **Účel vypracovania programu hospodárskeho a sociálneho rozvoja obce :**

1. Program hospodárskeho a sociálneho rozvoja je strednodobý programový dokument, ktorý definuje základné úlohy a rozvojové potreby obce. Je spracovaný v zmysle Zákona č. 539/2008 Z. z. o podpore regionálneho rozvoja v znení zákona 309/2014 Z. z.
2. Program je nástrojom k naplneniu rozvojových zámerov a priorít obce ako aj potrieb jej obyvateľov.
3. Tento dokument je nevyhnutnou súčasťou projektov uchádzajúcich sa o čerpanie finančných prostriedkov zo štrukturálnych fondov, ako potvrdenie súladu projektu s rozvojovými potrebami obce a s regionálnymi rozvojovými stratégiami.

## 2. EKONOMICKÉ A SOCIÁLNE VÝCHODISKÁ

### 2.1. SOCIO – EKONOMICKÁ ANALÝZA

#### 2.1.1 Prírodné zdroje

Obec Iňa leží v severovýchodnej časti Podhorskej pahorkatiny v doline potoka Lyska. Odlesnený pahorkatinný chotár tvoria mladšie tret'ohorné íly so štrkmi a pieskami, na povrchu je prevažne spraš. Nadmorská výška v strede obce je 170 m, v katastri 165 – 213 m.

Z celkovej výmery pôdneho fondu predstavuje poľnohospodárska pôda až 93%, z nej najväčšie zastúpenie má pôda orná- 79 %. Druhú najväčšiu skupinu tvoria trvalé kultúry – 13%. Až 82 % vo výmere nepoľnohospodárskej pôdy zaberá zastavaná plocha, na 11-tich percentách výmery sa nachádzajú vodné plochy. V katastri obce Iňa sa nenachádzajú lesy.

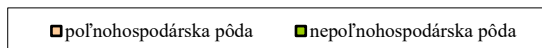
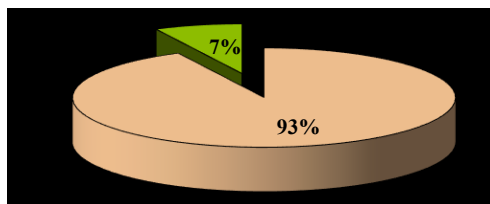
Tabuľka 1 - Výmera katastrálneho územia obce Iňa

		POĽNOHOSPODÁRSKA PÔDA (HA)				NEPOĽNOHOSPODÁRSKA PÔDA (HA)				
Kataster	Spolu	Orná pôda	Trvalé kultúry	TTP	Spolu	Lesná pôda	Vodná plocha	Zastavaná pôda	Ostatná pôda	Spolu
Iňa	568	412,5	69,3	44,2	526	0	4,7	34,3	3	42

Zdroj : Správa katastra Levice

Graf 1

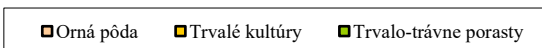
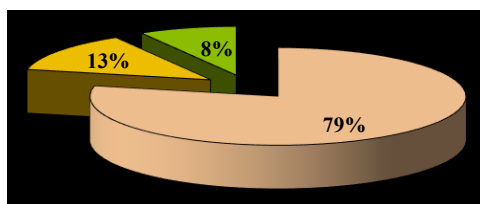
### Hlavné využitie pôdneho fondu v obci Iňa



Zdroj: Tabuľka 1

Graf 2

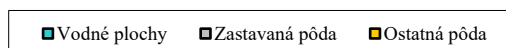
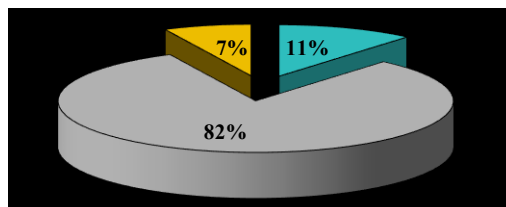
### Hlavné využitie poľnohospodárskej pôdy v obci Iňa



Zdroj: Tabuľka 1

Graf 3

### Hlavné využitie nepoľnohospodárskej pôdy v obci Iňa



Zdroj: Tabuľka 1

## 2.1.2 Demografické, sociálne, spoločenské, kultúrne a historické zdroje

### 2.1.2.1 Demografia

Obec Iňa sa rozprestiera v Nitrianskom samosprávnom kraji, v Levickom okrese, leží 16 km od okresného mesta Levice a 32 km od mesta Nitra. V obci Iňa žije 198 obyvateľov, teda v rámci okresu patrí k malým obciam.

Z celkového počtu obyvateľov žijúcich v obci Iňa je 29 (14,5% ) obyvateľov v predproduktívnom veku, 120 (60 %) obyvateľov je produktívnych a v obci žije 51 (25,5 %) obyvateľov v dôchodkovom, teda poproduktívnom veku.

Podľa uvedenej vekovej štruktúry patrí obec Iňa k **regresívnym sídlam**, nakoľko v počte obyvateľov prevláda poproduktívna zložka (obyvatelia v dôchodkovom veku) nad predproduktívnu (deti a mládež do 14 rokov ). Tento jav je charakteristický pre menšie vidiecke obce, kde základom ekonomickej štruktúry je, resp. bolo poľnohospodárstvo.

Ak porovnáme jednotlivé vekové kategórie obyvateľov obce s okresnou úrovňou možno konštatovať pomerne obdobné hodnoty - v prípade obce Iňa prevahu - produktívneho obyvateľstva a značný deficit obyvateľov v predproduktívnom veku. V obci je v porovnaní s okresnou úrovňou o štyri percent vyššie zastúpenie obyvateľov v poproduktívnom veku.

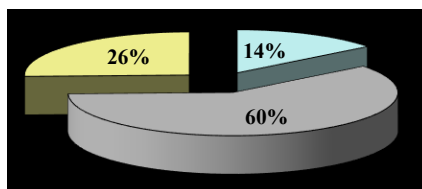
Tabuľka 2- Porovnanie demografických charakteristík okresnej úrovne s obcou Iňa

KATEGÓRIA	Okres Levice		Obec Iňa	
	absolútne	v %	absolútne	v %
<b>Spolu</b>	115 367	<b>100</b>	200	100
<b>Muži</b>	55 601	<b>48,19</b>	101	<b>50,50</b>
<b>Ženy</b>	59 766	<b>51,81</b>	99	<b>49,50</b>
<b>Predproduktívna zložka</b>	22 931	<b>19,88</b>	29	<b>14,50</b>
<b>Produktívna zložka</b>	69 558	<b>60,29</b>	120	<b>60,00</b>
<b>Poproduktívna zložka</b>	22 878	<b>19,83</b>	51	<b>25,50</b>

Zdroj: Štatistický úrad SR

Graf 4

Vekové zloženie obyvateľov obce Iňa



predproduktívny vek
  produktívny vek
  poproduktívny vek

Zdroj: Tabuľka 2

Tabuľka 3– Veková štruktúra obyvateľov obce Iňa v roku 2014

TBO k 31.12. 2014	V tom vo veku						
	Predprod.	Produkt.	Poprodukt.	Predprod.	Produkt.	Poprodukt.	
	Absolútne			v %			
<b>Ženy</b>	<b>99</b>	14	54	34	11,1	54,5	34,3
<b>Muži</b>	<b>101</b>	21	65	16	17,8	65,3	16,8
<b>Spolu</b>	<b>200</b>	35	119	50	14,5	60,0	25,5

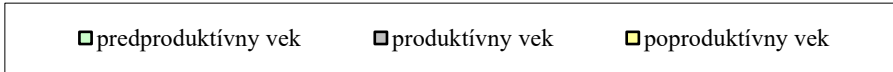
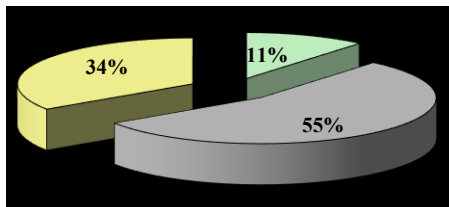
Zdroj: Štatistický úrad SR

Veková štruktúra ženskej populácie obce je veľmi nepriaznivá. V roku 2014 žilo v obci Iňa len 11 % žien v predproduktívnom veku, kým dôchodkový vek má až 34,3 % žien. Tento nepomer predstavuje výhodu poproduktívnej zložky obyvateľov ženského pohlavia voči predproduktívnej v pomere 4:1, čo vysoko prevyšuje aj celoslovenský priemer. V obci je relatívne dobré zastúpenie žien v produktívnom veku.

Graf 5



### Veková štruktúra žien v obci Iňa

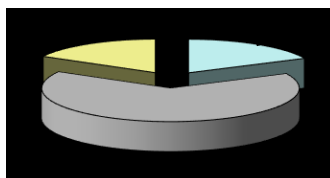


Zdroj: Tabuľka 2

Vo vekovej štruktúre mužov žijúcich v obci Iňa je situácia z hľadiska demografickej kvality a vitality obyvateľstva značne priaznivejšia. Zastúpenie predproduktívnej zložky mužskej populácie v porovnaní s poproduktívnou je vyrovnané. V porovnaní s okolitými obcami regiónu, ako aj okresnou úrovňou žije v obci vysoký podiel mužov v produktívnom veku.

Graf 6

### Veková štruktúra mužov v obci Iňa

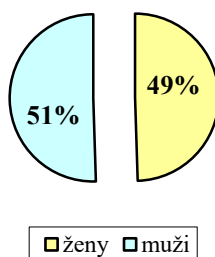


Zdroj: Tabuľka 2

Pomer mužov a žien v obci Iňa je takmer vyrovnaný. Ženy predstavujú 49 % z celkovej populácie obce.

Graf 7

Podiel žien na celkovom počte obyvateľov v obci Iňa



Zdroj: Tabuľka 1

Ukazovateľom vnútornej demografickej kvality a vitality súčasného obyvateľstva je **index vitality populácie**.

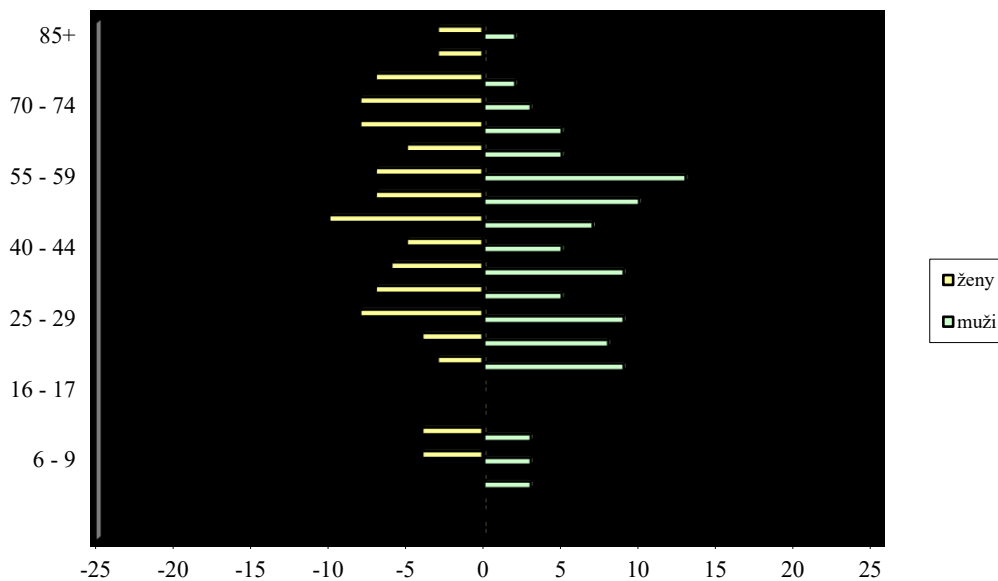
Vo vekovej štruktúre obyvateľov obce prevláda poproduktívna zložka nad predproduktívnou, index vitality dosahuje **hodnotu 36**, ide teda o regresívny - upadajúci vývoj, čo je z hľadiska reprodukčných procesov nepriaznivé.

Vekovo – pohlavná štruktúra obyvateľov v obci je charakteristická pre vidiecke osídlenie na Slovensku. V preproduktívnych a produktívnych vekových kategóriách prevláda mužská populácia, v produktívnych skupinách obyvateľstva dominuje zastúpenie ženskej časti populácie.

Pokiaľ by sme obyvateľov obce členili na základe jednotlivých vekových kategórií, najvyššie zastúpenie má veková kategória ľudí v produktívnom veku, konkrétne kategórie od 40 do 59 rokov.

Graf 8

Vekovo – pohlavný strom obyvateľov obce Iňa



Zdroj: SODB

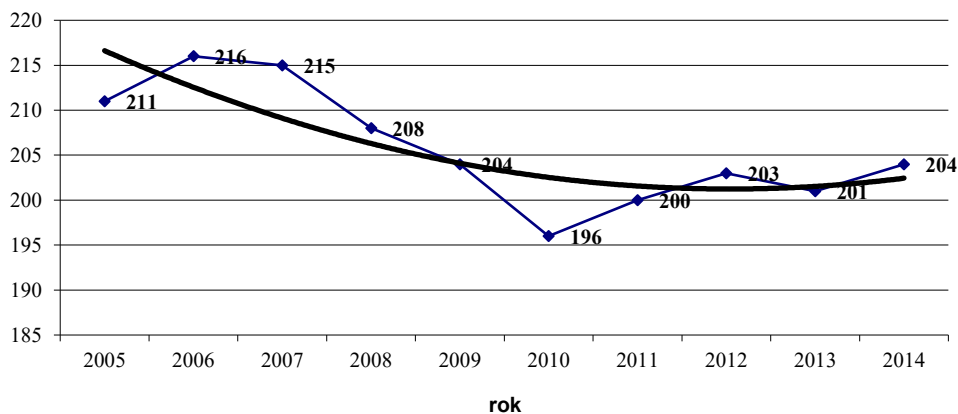
V poslednej dekáde obec Iňa zaznamenala z hľadiska počtu miestneho obyvateľstva stagnáciu, resp. mierne výkyvy. Najviac obyvateľov žilo v obci v roku 2006 a 2007, naopak najmenší počet obyvateľov je v obci evidovaný v rokoch 2011 a 2012. Vo vekovej kategórii predproduktívneho obyvateľstva je v obci evidovaný úbytok počtu obyvateľov, čo súvisí so znižujúcou sa natalitou v posledných rokoch. Počet produktívnych obyvateľov sa za posledných desať rokov zvýšil, tento pozitívny trend však možno pripísať pozitívnemu trendu migračného salda, nakoľko väčšina prisťahovaných obyvateľov je v produktívnom veku. Vo vekovej kategórii poproduktívnych obyvateľov sa dá taktiež hovoriť o stagnácii počtu obyvateľov.

Tabuľka 4 – Vývoj počtu obyvateľov v obci Iňa v rokoch 2005 – 2014

	2005	2006	2007	2008	2009	2010	2011	2012	2013	2014
<b>Predproduktívny vek</b>	34	34	31	26	25	25	29	28	31	35
<b>Produktívny vek</b>	125	130	133	133	130	122	120	124	120	119
<b>Poproduktívny vek</b>	52	52	51	49	49	49	51	51	50	50
<b>SPOLU</b>	<b>211</b>	<b>216</b>	<b>215</b>	<b>208</b>	<b>204</b>	<b>197</b>	<b>200</b>	<b>203</b>	<b>199</b>	<b>204</b>

Zdroj: Štatistický úrad SR

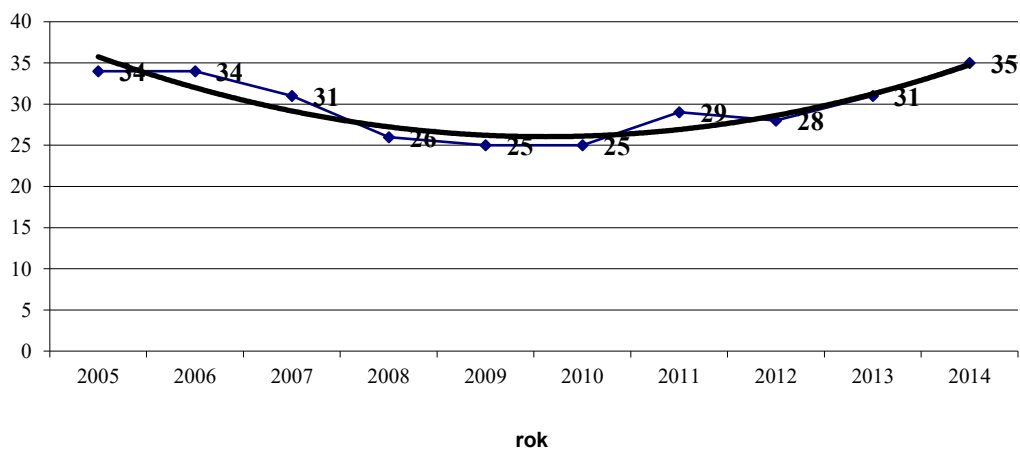
Vývoj počtu obyvateľov v obci Iňa v rokoch 2005 - 2014



Zdroj: Tabuľka 4

Graf 10

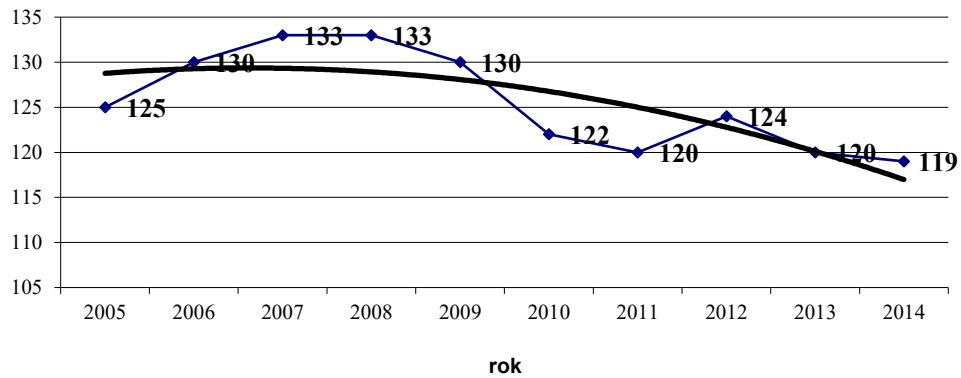
Vývoj počtu predproduktívnych obyvateľov v obci Iňa v rokoch 2005 - 2014



Zdroj: Tabuľka 4

Graf 11

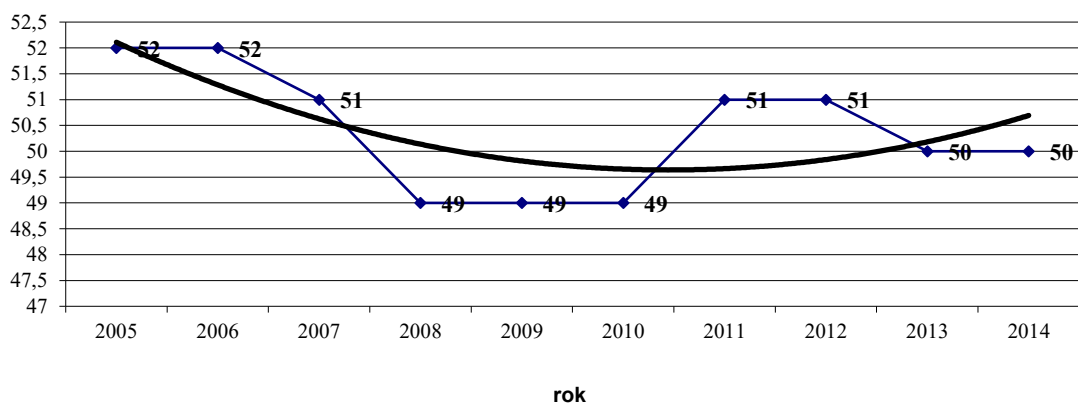
Vývoj počtu produktívnych obyvateľov v obci Iňa



Zdroj: Tabuľka 4

Graf 12

Vývoj počtu poproduktívnych obyvateľov v Iňa



Zdroj: Tabuľka 4

Z hľadiska pôrodnosti a úmrtnosti dosahovali za posledných desať rokov hodnoty prirodzeného prírastku záporné, resp nulové hodnoty, iba v jednom prípade (rok 2014)

presiahol počet detí narodených v obci počet zosnulých obyvateľov. Najviac detí sa za posledné obdobie narodilo v roku 2013.

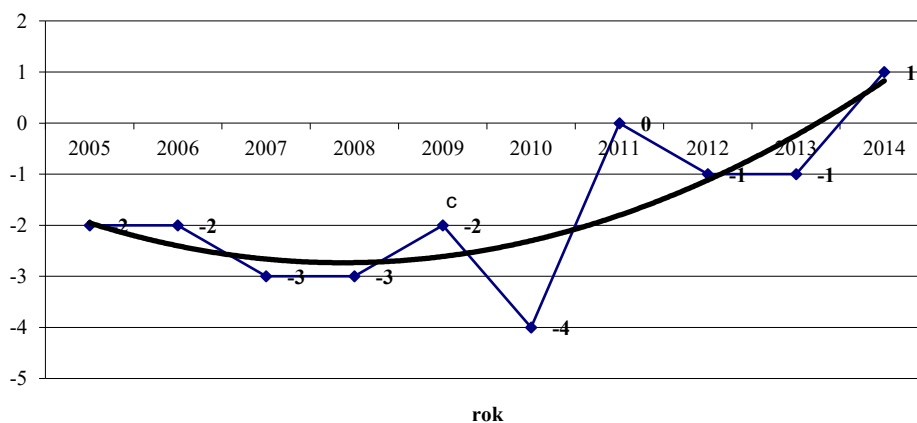
Tabuľka 5 - Prirodzený prírastok / úbytok obyvateľov v obci Iňa

Rok	2005	2006	2007	2008	2009	2010	2011	2012	2013	2014
Narodení	0	2	1	1	1	1	2	1	5	3
Zomrelí	2	4	4	4	3	5	2	2	6	2
Prirodz. prírastok	-2	-2	-3	-3	-2	-4	0	-1	-1	1

Zdroj: Štatistický úrad SR

Graf 13

Prirodzený prírastok / úbytok obyvateľov v obci Iňa



Zdroj: Tabuľka 5

Jedným z najcitlivejších indikátorov sociálnoekonomického rozvoja je migrácia obyvateľstva. Imigrácia, resp. emigrácia miestnych obyvateľov je vonkajším signálom akýchkoľvek pozitívnych ako aj negatívnych podnetov a zmien.

Až na tri roky, kedy boli v obci evidované záporné hodnoty migračného salda, dosahuje migračné saldo kladné hodnoty, čo svedčí o atraktivnosti obce z pohľadu ľudí z blízkeho okolia a okresu. Pokojné a čisté prostredie pre bývanie, blízkosť okresného mesta Vráble a Levice sú predpokladom návratu na vidiek a lákadlom najmä pre mladé rodiny s deťmi.

Pozitívny vývoj migračného salda v konečnom dôsledku ovplyvňuje aj hodnoty celkového prírastku obyvateľov v obci. Tento ukazovateľ dosahuje v poslednej dekáde v piatich rokoch záporné hodnoty.

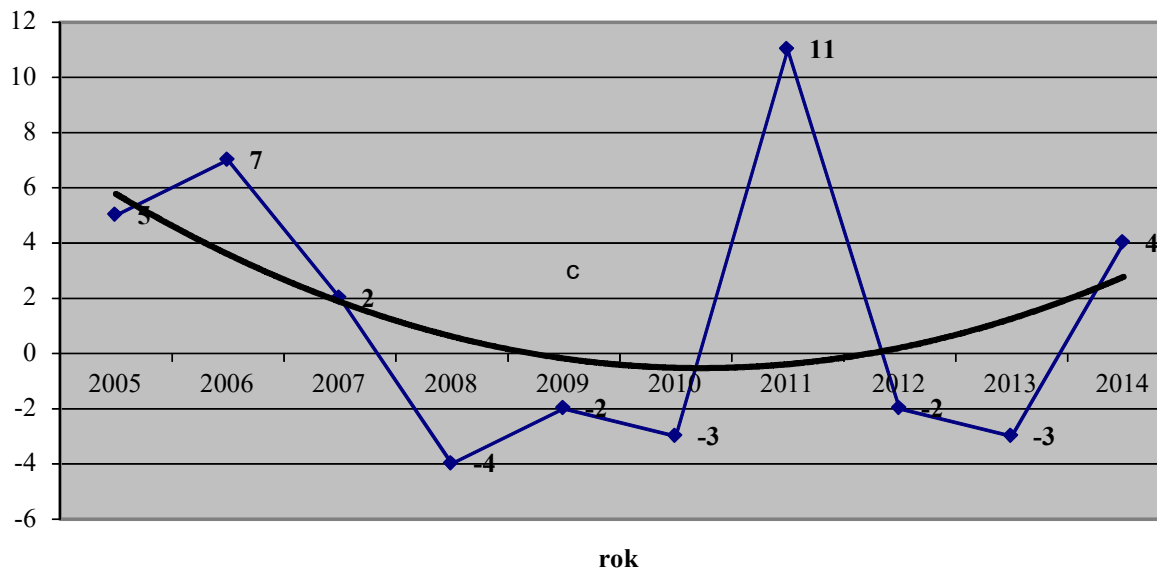
Tabuľka 6- Migračné saldo obyvateľov obce Iňa

<b>ROK</b>	<b>2005</b>	<b>2006</b>	<b>2007</b>	<b>2008</b>	<b>2009</b>	<b>2010</b>	<b>2011</b>	<b>2012</b>	<b>2013</b>	<b>2014</b>
<b>Prist'ahovaní</b>	9	10	9	3	8	1	14	7	3	4
<b>Vyst'ahovaní</b>	4	3	7	7	10	4	3	9	6	0
<b>Migračné saldo</b>	5	7	2	-4	-2	-3	11	-2	-3	4

Zdroj: Štatistický úrad SR

Graf 14

### **Migračné saldo obyvateľov obce Iňa**



Zdroj: Tabuľka 6

Tabuľka 7 - Celkový prírastok / úbytok obyvateľov obce Iňa

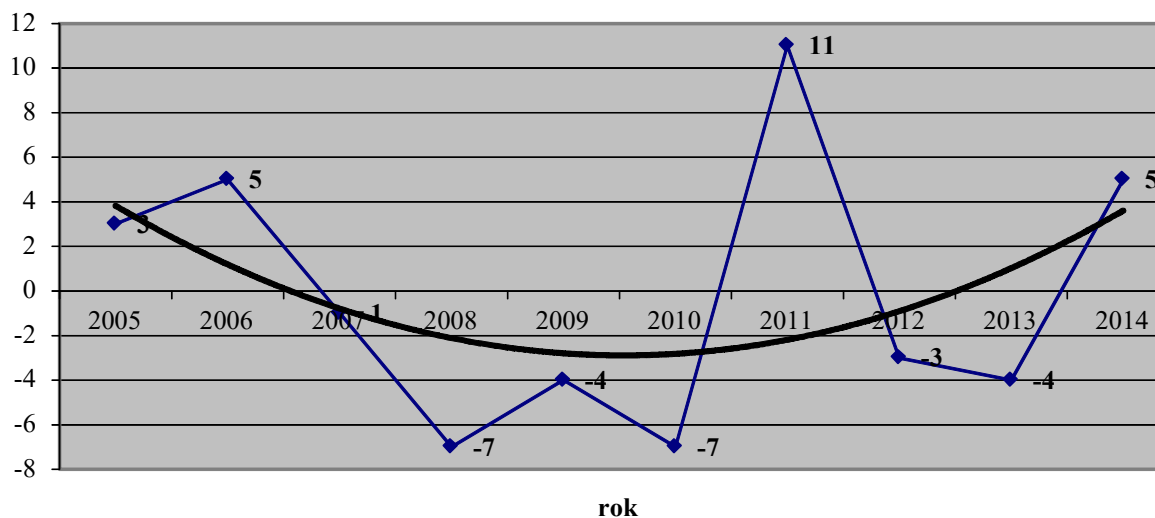
ROK	2005	2006	2007	2008	2009	2010	2011	2012	2013	2014
<b>Prirod. prírastok</b>	-2	-2	-3	-3	-2	-4	0	-1	-1	1
<b>Migračné saldo</b>	5	7	2	-4	-2	-3	11	-2	-3	4
<b>Celkový prírastok</b>	<b>3</b>	<b>5</b>	<b>-1</b>	<b>-7</b>	<b>-4</b>	<b>-7</b>	<b>11</b>	<b>-3</b>	<b>-4</b>	<b>5</b>

Zdroj: Štatistický úrad SR

Graf 15



Celkový prírastok / úbytok obyvateľov obce

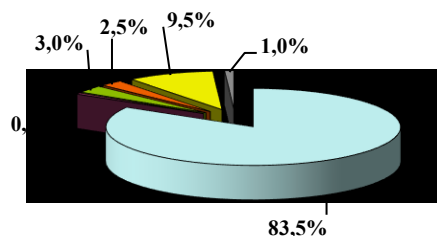


Zdroj: Tabuľka 7

### 2.1.2.2 Vierovyznanie

V obci Iňa žijú obyvatelia, ktorí sa v prevažnej miere hlásia k rímskokatolíckemu vierovyznaniu, takže z hľadiska náboženskej príslušnosti miestnych obyvateľov možno obec považovať za typicky homogénne sídlo. K rímskokatolíckej cirkvi sa pri poslednom sčítaní obyvateľov, domov a bytov prihlásilo cez 83% obyvateľov obce. Z ostatných cirkví a náboženstiev majú v obci zastúpenie ešte evanjelická cirkev augsburského vyznania, reformovaná cirkev a gréckokatolícka cirkev.

### Náboženské vyznanie obyvateľov obce Iňa



■ Rímskokatolícka cirkev	■ Pravoslávne
■ Evanjelická cirkev augsburského vyznania	■ Reformovaná kresťanská cirkev
■ Bez vyznania	■ Nezistené

Zdroj: SODB

#### 2.1.2.3 Národnosti, menšiny

Z hľadiska zastúpenia národnostných menšín je obec Iňa taktiež homogénnym sídlom. K poslednému sčítaniu obyvateľov, domov a bytov z roku 2011 v obci žili okrem obyvateľov slovenskej národnosti ešte 4 % obyvateľov národnosti maďarskej.

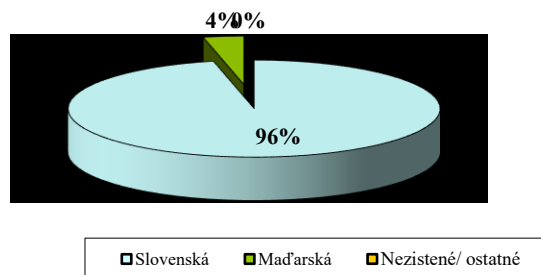
Tabuľka 8 – Národnostná štruktúra obyvateľov obce

OBEC	TBO	Z TOHO NÁRODNOSŤ		
		Slovenská	Maďarská	Nezistené/ ostatné
IŇA	200	193	7	0

Zdroj: SODB

Graf 17

### Národnostná príslušnosť obyvateľov v obci Iňa



Zdroj: Tabuľka 8

#### 2.1.2.4 Vzdelanie

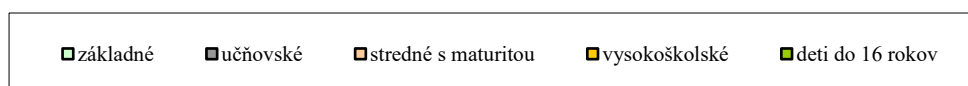
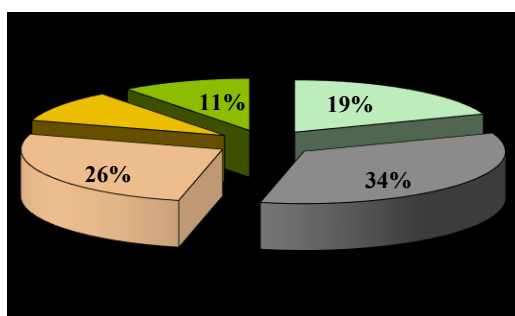
Vzdelanostná štruktúra obyvateľov obce Iňa odzrkadľuje vidiecky charakter tohto územia. Je dôležitou charakteristikou z hľadiska rozvoja trhu práce a ekonomickej štruktúry obce. Vzdelanostná štruktúra obyvateľov je v porovnaní s obcami v Tekovskom regióne ako aj s okresnými hodnotami mierne nepriaznivejšia. 19,5 % dospelých populácie obce má ukončené len základné vzdelanie, 21 % učňovské vzdelanie a 26,5 % z dospelých obyvateľov má ukončenú strednú školu s maturitou. 10 % z celkového počtu dospelých obyvateľov obce dosiahlo vysokoškolské vzdelanie. Ide najmä o VŠ s poľnohospodárskym a technickým zameraním. Tento fakt vyplýva zo zamerania územia na strojárenskú a priemyselnú výrobu a je spôsobený existenciou silných a významných strojárnských a energetických podnikov priamo v území, ktoré vyhľadávajú kapacity v týchto odvetviach./ JE Mochovce, SES Tlmače/

Tabuľka 9 - Vzdelanostná štruktúra obyvateľov v obci Iňa

Najvyšší skončený stupeň školského vzdelania	Spolu	v %
Základné	39	19,5
Učňovské (bez maturity)	42	21
Stredné odborné (bez maturity)	27	13,5
Úplné stredné učňovské (s maturitou)	9	4,5
Úplné stredné odborné (s maturitou)	40	20
Úplné stredné všeobecné	4	2
Vyššie odborné	4	2
Vysokoškolské bakalárske	3	1,5
Vysokoškolské magisterské, inžinierske, doktorské	12	6
Vysokoškolské doktorandské	1	0,5
Vysokoškolské spolu	20	10
Ostatní bez školského vzdelania	19	9,5
Deti do 16 rokov	21	10,5
<b>Úhrn</b>	<b>200</b>	<b>100</b>

Graf 18

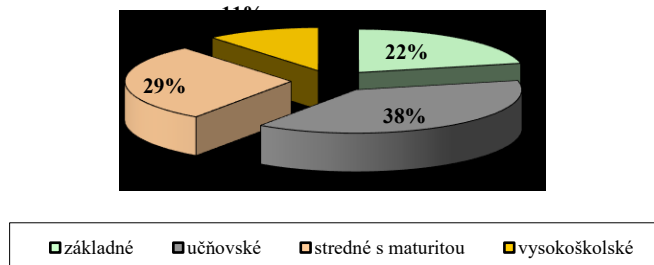
### Vzdelanostná štruktúra obyvateľov v obci Iňa



Zdroj: Tabuľka 9

Graf 19

### Vzdelanostná štruktúra dospelého obyvateľstva v obci Iňa



Zdroj: Tabuľka 9

#### 2.1.2.5 Ekonomicky aktívni obyvatelia

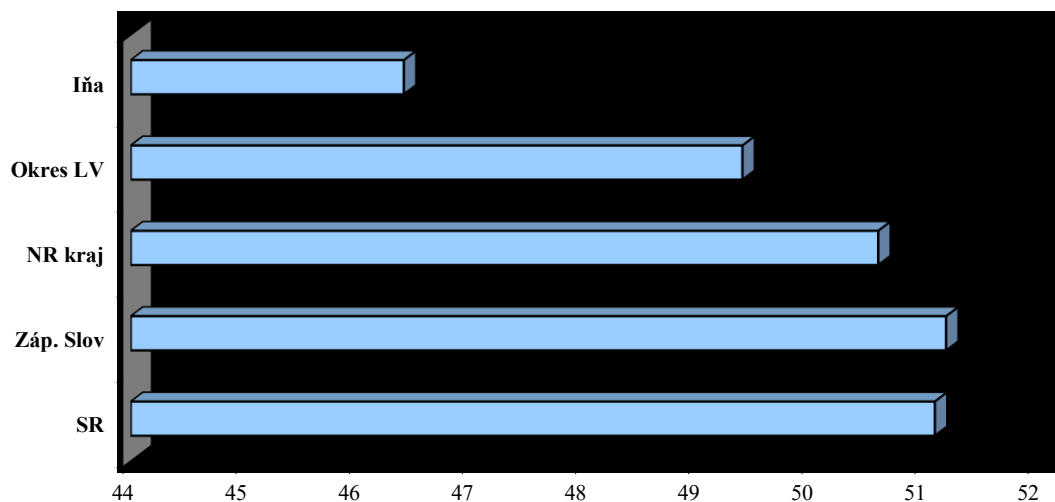
Z hľadiska ekonomickej aktivity je v obci podiel ekonomicky aktívneho obyvateľstva v pomere s trvalo bývajúcim obyvateľstvom relatívne dobre zastúpený (52 %). V porovnaní so slovenským podielom ekonomicky aktívneho obyvateľstva je to viac o 2,18%. Ak by sme tento údaj porovnali s úrovňou levického okresu, tu je rozdiel ukazovateľov 3,9 %. Kým podiel žien na trvalo bývajúcim obyvateľstve v obci je o 4,82 % nižší ako priemer Nitrianskeho kraja, ich podiel na ekonomicky aktívnom obyvateľstve je o 2,44 % vyšší..

Tabuľka 10 – Podiel ekonomicky aktívneho obyvateľstva v obci Iňa

	Trvale bývajúce obyvateľstvo			Ženy v %	Ekonomicky aktívne obyvateľstvo			Ženy v %	EAO v %
	Spolu	Muži	Ženy		Spolu	Muži	Ženy		
<b>SR</b>	5 379 036	2 627 772	2 769 264	51	2 680 000	1 495 700	1 184 200	44,19	49,82
<b>Záp. Slov</b>	1 838 936	896 845	942 091	51	929 000	518 100	410 900	44,23	50,52
<b>NR kraj</b>	689 867	334 503	355 364	52	341 900	190 400	151 500	44,31	49,56
<b>Okres LV</b>	115 367	55 601	59 766	52	55 491	30 344	25 147	45,32	48,10
<b>Iňa</b>	200	101	99	50	104	63	41	39,42	<b>52</b>

Zdroj: SODB

Podiel ekonomicky aktívneho obyvateľstva v obci Iňa v roku 2001



Zdroj: Tabuľka 10

### 2.1.2.6 Spoločenské a športové zariadenia - infraštruktúra voľného času

Tabuľka 11 – Spoločenské zariadenia v obci Iňa

Futbalové ihrisko	---
Telocvičňa	---
Fitness	---
Strelnica	---
Kultúrny dom	1
Spoločenský dom	---
Kino	---
Knižnica	1

Zdroj: Obecný úrad

Tabuľka 12– Športové zariadenia v obci Iňa

LOKALITA	ŠPORTOVÉ AREÁLY	ŠPORTOVÉ HALY	ŠTADIÓNY	FITNESS CENTRÁ - POSILOVNĀ	SAUNA	MOTOKÁROVÁ DRÁHA
Iňa	--	--	--	--	--	--

Zdroj: Obecný úrad

### 2.1.2.7 Kultúrny a spoločenský život, trávenie voľného času, spolky, tradície

Tabuľka 13 – Záujmové združenia v obci

NÁZOV ORGANIZÁCIE	PREDMET ČINNOSTI	POČET ČLENOV	KONTAKT
Dobrovoľný hasičský zbor	Prezentácia činnosti hasičov		Jaroslav Ozimí

Prvá zmienka v miestnej kronike o Dobrovoľnom hasičskom zbore je z roku 1977. Vtedy miestni hasiči organizovali 2 tanečné zábavy. Počet členov DHZ sa od svojho vzniku pohyboval od 15 do 25. Aktívne začal pracovať DHZ po roku 1990 odkedy sa pravidelne zúčastňoval na súťažiach a dosiahol aj niektoré pozoruhodné výsledky, ako je 1.miesto na súťaži v Nýrovciach, 3. miesto v Dolnom Piale a Kalnej nad Hronom.

V súťažiach jednotlivcov dosiahol DHZ tiež pekné umiestnenie - prvé miesto Mária Ozimného na súťaži v Kalnej nad Hronom i ďalšie dve umiestnenia do 6. miesta.

Aktívna činnosť DHZ spočívala aj v prevencii dymovodov v rodinných domoch ako aj v budovách v intraviláne obce, či upozorňovaní občanov na predchádzanie požiarov. Členovia DHZ sa taktiež zapájali do kultúrneho života v obci, stavania mája či zdobenia vianočného stromčeka.

### 2.1.2.8 Kultúrne a historické zdroje

Obec Iňa sa prvý raz spomína v súpise tekovských obcí v roku 1156, v tomto roku daroval ostrihomský arcibiskup desiatky svojej kapitule. V roku 1275 patrila obec Jobagionom z hradu Tekov. Začiatkom 14 storočia tu bola už aj fara, neskôr patrila obec zemanom z Kalnej a Pialu. V rokoch 1490- 1511 získali obec Forgáčovi, jednak výmenou a jednak prenajatím, v skutočnosti ju však dostali do držby až v roku 1546 a to pre odpor tunajších zemanov z Tajnej, Kalnej a Pialu. V novšom období potom obec patrila rodinám Baloghovcov a Majthényiovcov. V roku 1634 platila obec dane Turkom i cisárovi.

Tabuľka 14 – Kultúrne a historické zdroje

NÁZOV ZARIADENIA	POČET
kultúrny dom	1
múzeum	-
pamätná izba	1
knižnica	1
klub dôchodcov	-
Klub mládeže	-
kostol	1
Hrad	-
kaštieľ	-
kaplnka	2
Božie muky	-
iné / špecifikovať/	-
Galéria, kino	-
farský úrad	-
sochy	-
kúrie	-
parky	-
chránené územia	-
chránený strom	-
Archeologické náleziská	-
Technické pamiatky	-
pamätné miesta	1
významné hroby	-
Nár kultúrna pamiatka	-
Prírodná pamiatka	-
zvonice	-

## 2. 1. 3 Materiálne zdroje

### 2.1 3.1 Vlastnícke vzťahy

Usporiadanie vlastníckych vzťahov k pôde je podobné ako na väčšine Slovenska. Vzhľadom na zdĺhavosť procesu predstavujú nejasné vlastnícke vzťahy a historická rozdrobenosť vlastníctva prekážku pre ďalší rozvoj územia a rozvojové projekty. Obec Iňa nemá ROEP, v obci neprebehli pozemkové úpravy a absentuje tu aj územno- plánovacia dokumentácia.



Tabuľka 15- Vysporiadanie vlastníckych vzťahov v obci

Obec	ROEP	PU	ÚPD
Iňa	nie	nie	nie

Zdroj : Obecný úrad

### 2. 1.3. 2 Domový a bytový fond

Domy v obci Iňa sú orientované štítmi na ulicu. Domy z 19. a z prvej polovice 20. storočia sú stavané z hliny technikou nabíjania váľkov i z nepálených tehál. Trojpriestorové dvojosé domy majú sedlové a valbové strechy, dvory sú uzavreté plotmi a bránami. Z prelomu 19 a 20 storočia pochádzajú domy, ktoré majú drevenými stĺpmi podopreté podstrešie. Po roku 1945 sa stavali aj domy so štvorcovým pôdorysom, stavané sú starými miestnymi technikami, alebo z pálenej tehly či tvárnic.

Existencia príležitostí na bývanie, ako aj stav domového a bytového fondu sú určujúcimi faktormi, ktoré ovplyvňujú ďalší rozvoj obce a naplňajú jej obytnú funkciu. Táto funkcia je charakteristická aj pre obec Iňa.

Štruktúra domového fondu v obci odzrkadľuje vidiecky ráz, väčšina obyvateľov žije v rodinných domoch, z ktorých je 76 % trvalo obývaných, zvyšok tvoria neobývané domy. Tento údaj je aktuálny k poslednému sčítaniu obyvateľov, domov a bytov z roku 2001.

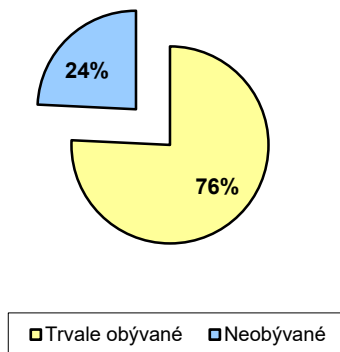
Tabuľka 16 – Domový a bytový fond v obci Iňa

	Rodinné domy spolu		Bytové domy spolu	
	trvalo obývané RD	neobývané RD	trvalo obývané byty	neobývané byty
IŇA	76	24	2	0

Zdroj: SODB 2011

Graf 21

Obývanosť domového fondu v obci Iňa



Zdroj: Tabuľka 16

Vo vlastníckych vzťahoch domov má jednoznačnú prevahu vlastníctvo fyzických osôb, ktoré je aktuálne v prípade 96 % zo všetkých domov, 1 % domov z celého domového fondu je vo vlastníctve obce.

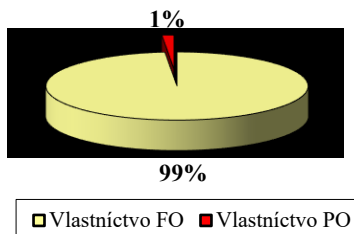
Priemerný vek rodinných domov je 50 rokov, čo je vyšší vek ako priemer v Levickom okrese a Tekovskom regióne.

Tabuľka 17 - Vlastníctvo domového a bytového fondu v obci Iňa

RZMOT	RD	BD	SPOLU
<b>Domov spolu</b>	97	2	99
<b>TOB</b>	73	2	75
<b>v [%]</b>	97,3	2,7	100
<b>Vlastníctvo FO</b>	67	0	69
<b>Vlastníctvo PO</b>	1	2	3
<b>Neobývané</b>	24	0	<b>24</b>
<b>Priemerný vek domu</b>	48	27	<b>37,5</b>

Zdroj: SODB

Vlastníctvo domového a bytového fondu v obci Iňa



Zdroj: Tabuľka 17

Pri členení rodinných domov podľa roku ich výstavby prevládajú čo do počtu v obci rodinné domy vystavené od roku 1946 - 1970. Silné zastúpenie majú domy postavené do roku 1945. V tomto časovom horizonte obyvatelia postavili 23 % z celkového počtu rodinných domov v obci. Najmenšia výstavba bola zaznamenaná od roku 1991 až do roku 2000.

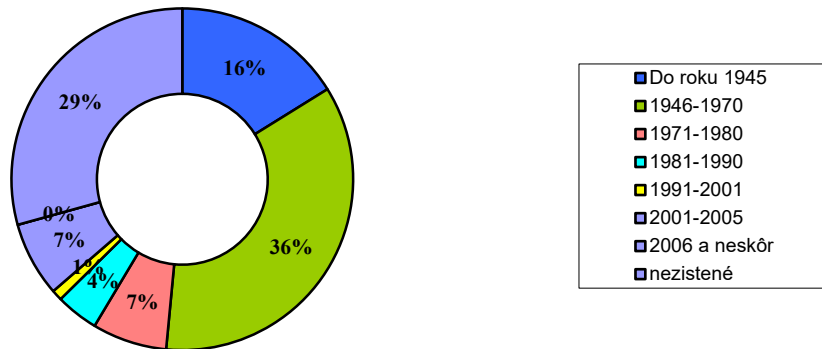
Najviac domového fondu prvej kategórie sa v obci Iňa postavilo v rokoch 1971 – 1980. Pri domovom fonde druhej kategórie bola najprogressívnejšia výstavba v rokoch 1946 až 1970.

Tabuľka 18 - Obdobie výstavby rodinných a bytových domov v obci Iňa

Obdobie výstavby	V rodinných domoch	V bytových domoch	V domovom fonde spolu	Z toho v%	
				I.kt.	II.kt.
<b>Do roku 1945</b>	16	0	16	7,6	23,1
<b>1946-1970</b>	33	2	35	29	46,2
<b>1971-1980</b>	7	0	7	35,2	19,2
<b>1981-1990</b>	4	0	4	17,9	1,9
<b>1991-2001</b>	1	0	1	10,3	9,6
<b>2001-2005</b>	7	0	7		
<b>2006 a neskôr</b>	1	0	1		
<b>nezistené</b>	29	0	29		
<b>SPOLU</b>	<b>97</b>	<b>2</b>	<b>99</b>	<b>100</b>	<b>100</b>

Zdroj: SODB

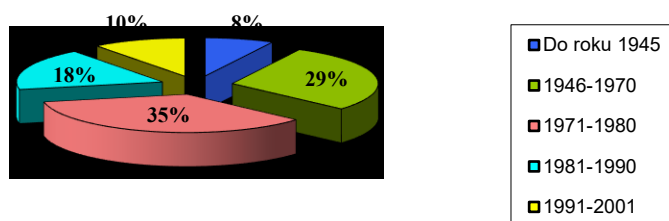
Obdobie výstavby rodinných domov v obci Iňa



Zdroj: Tabuľka 18

Graf 24

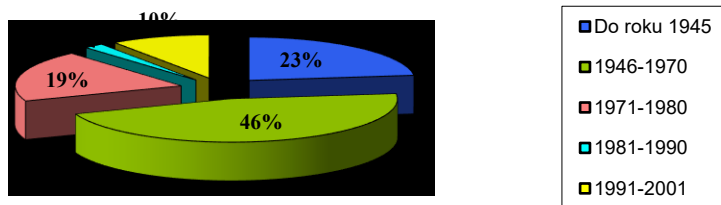
Obdobie výstavby domového fondu prvej kategórie v obci Iňa



Zdroj: Tabuľka 18

Graf 25

Obdobie výstavby domového fondu druhej kategórie v obci Iňa



Zdroj: Tabuľka 18

### 2.1.3.3 Infraštruktúra a vybavenosť domácností

Vybavenosť domov základnou infraštruktúrou je závislá od vybavenosti obce. Ak má obec dobudovanú technickú infraštruktúru, väčšina domácností v obci využíva tieto služby. Vybavenie obce Iňa technickou infraštruktúrou je podobné širšiemu regiónu a okolitým obciam . Takmer 65% z celkového počtu domácností je napojených na plyn, 72% domácností je vybavených vodovodom, žumpu alebo septik má 70 % domácností.

Cestnú infraštruktúru tvoria síce hlavne miestne cesty, napriek tomu spojenie s hlavnými cestami je dobré. Obcou nevedie železničná trať a nenachádza sa tu ani železničná zastávka, obec je zapojené len do verejnej autobusovej dopravy, ktorá však z hľadiska frekvencie a času odchodu autobusových spojov nie je vyhovujúca a dostatočná. Zaobchádzanie s komunálnym odpadom je na dobrej úrovni, v obci je organizovaný separovaný zber – sklo, plasty, železo.

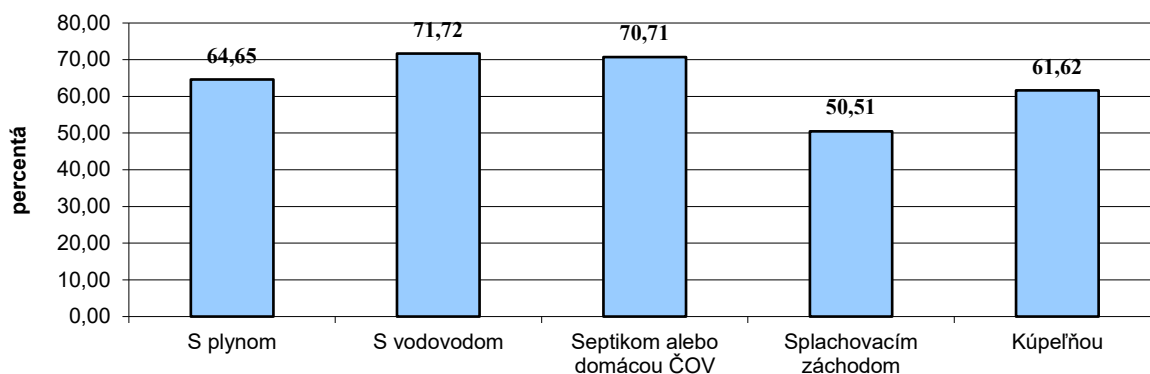
Tabuľka 19 - Vybavenosť domácností prvkami technickej infraštruktúry v obci Iňa

VYBAVENIE BYTOV	POČET	%
Bytov spolu	99	100
S plynom	64	64,65
S vodovodom	71	71,72
S kanalizačnou prípojkou	-	
Septikom alebo domácou ČOV	70	70,71
Splachovacím záchodom	50	50,51
Kúpeľňou	61	61,62

Zdroj: SODB 2001

Graf 26

Vybavenosť domácností v obci Iňa prvkami TI



Zdroj: Tabuľka 19

Tabuľka 20 – Vybavenosť obce technickou infraštruktúrou

INFRAŠTRUKTÚRA	POPIS
Cestná sieť v km	3
cesty 1. kat	
cesty 2 kat.	
Ostatné	2,4
Železničná sieť v km	0
Plyn v m	4700
Kanalizácia v m	0
ČOV	Nie
Vodovod v m	4649
Vodný zdroj	Skup. vodov.
Zber TKO	áno-WASTE TRANSPORT a.s.
Klasický	áno
Separovaný	Sklo, plasty, železo
Domové ČOV	Nie
Spôsob vykurovania	Klasicky, plyn
Vedenie el. energie	Nie
Vzdušné	
Káblové	áno
Želez. stanica	Nie
Vlakové spoje	Nie
Želez. zastávka	Nie
Autobus. stanica	1
Autob. spojenie	áno
Z toho expresné	Nie
Telefónny rozvod	áno
Rozhlas	áno
Káblová TV	Nie
Regionálne trasy TI	Nie
Medzinárodné trasy TI	nie

Zdroj: Ocú Iňa

### 2.1.3.4 Majetok obce

Tabuľka 21 – majetok obce Iňa

Dlhodobý hmotný majetok 533942,52 z toho:

pozemky: 127724,46

Stavby: 385784,21

Samostat.hnut.veci: 11685,64

ostatný: 8748,21

MAJETOK	POSLEDNÁ ÚČTOVNÁ HODNOTA K 09/2015
Obecný úrad	182 142,43 €
Kultúrny dom	7 845,35 €
Materská škola	13 401,88 €
Dom smútku	18 047,06 €
<b>SPOLU</b>	<b>221 436,72 €</b>

Zdroj: Obecný úrad Iňa

### 2.1.4 Ekonomické zdroje

#### 2.1.4.1. Štruktúra podnikateľskej sféry

Ekonomická základňa obce Iňa je tvorená najmä súkromným sektorom, ktorý v obci predstavujú predovšetkým podnikatelia - živnostníci. V obci nemajú zastúpenie malé a stredné firmy typu právnických osôb.

Podnikateľskú aktivitu v obci reprezentuje 7 podnikateľských subjektov zapísaných do Živnostenského registra a 1 súkromne hospodáriaci roľník.

Najviac podnikateľských subjektov pôsobí v terciárnom sektore - 74%. Primárny sektor je v obci reprezentovaný len jedným súkromne hospodáriacim roľníkom, v rámci sekundárneho sektora sa subjekty venujú stavebnej činnosti a výrobe náhrobných kameňov.

V terciárnom sektore sa jedná najmä o oblasť služieb – autoklampiarske práce, zväračské a zámočnicke práce, autoservis a iné.

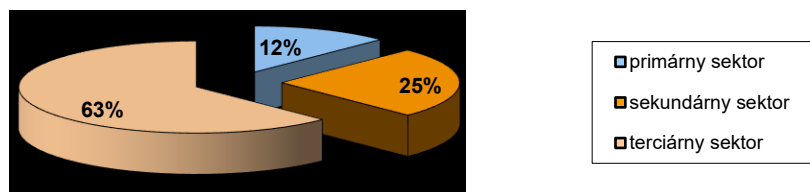
Tabuľka 22- Počet a podiel podnikateľských subjektov podľa jednotlivých sektorov

SEKTOR	Mikropodniky		Malé podniky		Stredné podniky		Veľké podniky		Spolu
	FO	PO	FO	PO	FO	PO	FO	PO	
Primárny sektor	1	--	--	--	--	--	--	--	1
Sekundárny sektor	2	--	--	--	-	--	--	-	2
Terciárny sektor	1	--	--	--	--	--	--	--	1
<b>Spolu</b>	<b>4</b>	<b>--</b>	<b>--</b>	<b>--</b>	<b>-</b>	<b>--</b>	<b>--</b>	<b>-</b>	<b>4</b>

Zdroj: [www.zrsr.sk](http://www.zrsr.sk), [www.orsr](http://www.orsr), vlastný zber údajov, obecný úrad

Graf 27

Sektorové zastúpenie podnikateľských subjektov v obci Iňa



Zdroj: Tabuľka 2

Tabuľka 23- Zoznam miestnych podnikateľských subjektov

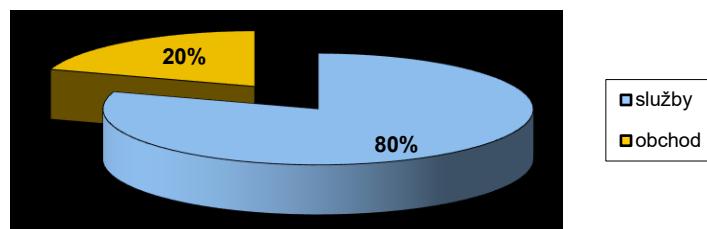
NÁZOV SUBJEKTU	PREDMET PODNIKANIA
Emil Biric	autoklapiarske práce, odťahová služba
Miroslav Gajdoš	výroba, predaj a montáž pomníkov a náhrobkov
Peter Biric	oprava motorových vozidiel
Ivan Laurenčík	zámočnicke a zvaračské práce

Zdroj: Obecný úrad, [www.zrsr.sk](http://www.zrsr.sk)

Graf 28



## Zastúpenie hospodárskych odvetví v terciárnom sektore



Zdroj: Tabuľka 22

#### 2.1.4.2. Odvetvová zamestnanosť

V obci je najviac ľudí – 30% - zamestnaných v poľnohospodárstve a 19% obyvateľov pracuje v oblasti priemyselnej výroby. Už minulosti v regióne existovali silné priemyselné podniky, ktoré boli zároveň najväčšími zamestnávateľmi v okrese. Dodnes sú Slovenské energetické strojárne a.s s počtom zamestnancov 1600 najväčším zamestnávateľom v regióne. Ďalším dôležitým podnikateľským subjektom v regióne je Jadrová elektrárň Mochovce.

7 % z celkového počtu obyvateľov obce je zamestnaných v oblasti stavebníctva a zhruba 6 % z produktívnej populácie obce Iňa pôsobí v oblasti maloobchodu a veľkoobchodu.

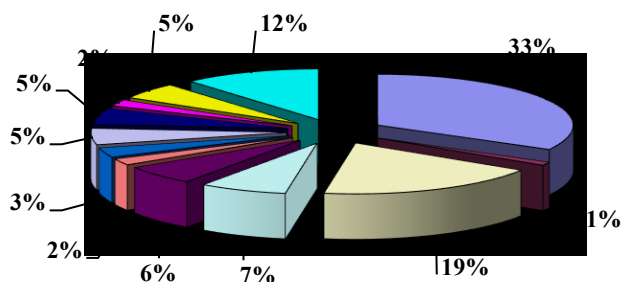
Tabuľka 24 - Odvetvová zamestnanosť obyvateľov v obci Iňa

Odvetvie hospodárstva	Spolu	v %
Poľnohospodárstvo, poľovníctvo a súvisiace služby	32	33,0
Ťažba nerastných surovín	1	1,0
Priemyselná výroba	18	18,6
Stavebníctvo	7	7,2
Veľkoobchod a maloobchod	6	6,2
Hotely a reštaurácie	2	2,1
Doprava, skladovanie a spoje	3	3,1
Nehnuteľnosti, prenajímanie a obchodné služby	5	5,2
Verejná správa a obrana, povinné sociálne zabezpečenie	5	5,2
Školstvo	2	2,1
Zdravotníctvo a sociálna starostlivosť	5	5,2
EA bez udania odvetví	11	11,3
<b>Spolu</b>	<b>97</b>	<b>100</b>

Zdroj: SODB

Graf 29

### Odvetvová zamestnanosť obyvateľov obce Iňa



■ Poľnohospodárstvo, poľovníctvo a súvisiace služby	■ Ťažba nerastných surovín
■ Priemyselná výroba	■ Stavebníctvo
■ Veľkoobchod a maloobchod	■ Hotely a reštaurácie
■ Doprava, skladovanie a spoje	■ Nehnutelnosti, prenájímanie a obchodné služby
■ Verejná správa a obrana, povinné sociálne zabezpečenie	■ Školstvo
■ Zdravotníctvo a sociálna starostlivosť	■ EA bez udania odvetví

Zdroj: Tabuľka 24

#### 2.1.4.3 Nezamestnanosť

Počet nezamestnaných má v obci od roku 2002 klesajúcu tendenciu. K 30.09.2015 bolo v obci evidovaných 12 uchádzačov o zamestnanie, čo predstavuje mieru nezamestnanosti 5,9 %. Za posledných sedem rokov bolo najviac uchádzačov o zamestnanie evidovaných v roku 2002, najmenej ich bolo v roku 2000. Celková miera nezamestnanosti má od roku 2003 klesajúci trend, čo v neposlednom rade ovplyvnil príchod investorov do okolitých miest.

Podľa vzdelanostnej štruktúry má takmer 46,2 % nezamestnaných ukončenú učňovskú školu a viac ako 30,8 % má len základné vzdelanie. Zo vzdelanostnej štruktúry môžeme vidieť, že určitá časť nezamestnaných má ukončenú strednú odbornú školu s maturitou (23,5 %).

Veková štruktúra nezamestnaných je pomerne rovnaká. Väčšiu časť tvoria nezamestnaní vo veku 55 – 60 rokov (33,33 %) a 20-25 rokov (25,00 %).

Podľa dĺžky evidencie je viac ako 50,0 % z celkového počtu nezamestnaných evidovaných kratšie ako 12 mesiacov. Druhú kategóriu tvoria nezamestnaní evidovaní na úrade do dvadsaťštyri mesiacov.

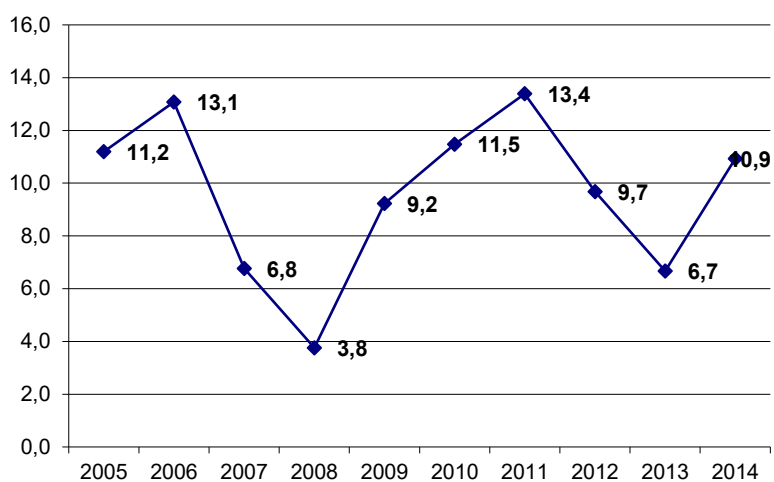
Tabuľka 25 – Počet nezamestnaných v obci Iňa v rokoch 2005 – 2014

IŇA	ROK									
	2005	2006	2007	2008	2009	2010	2011	2012	2013	2014
	14	17	9	5	12	14	17	12	8	13

Zdroj: Úrad práce, sociálnych vecí a rodiny Levice

Graf 30

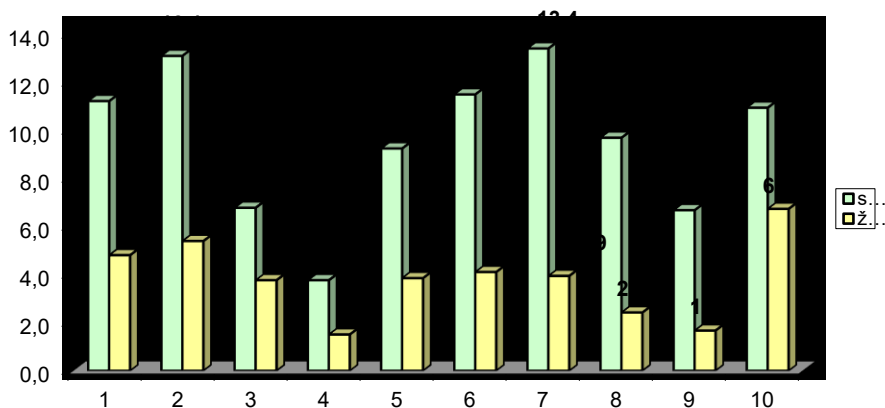
Miera nezamestnanosti v obci Iňa v rokoch 2005 – 2014



Zdroj: Tabuľka 25

Graf 31

Miera nezamestnanosti v obci Iňa v rokoch 2005 – 2014



Zdroj: Tabuľka 6

Tabuľka 26- Vzdelanostná štruktúra nezamestnaných k 30.09.2015 v %

LOKALITA	BEZ VZDELANIA		ZÁKLADNÉ VZDELANIE		VYUČENÍ		SOU BEZ MATURITY		SOU- US	
	spolu	Ž	spolu	Ž	spolu	Ž	spolu	Ž	spolu	Ž
Iňa	0	0	16,7	0	25,0	0	33,3	33,3	8,3	8,3
LEVICE	0,5	0,3	24,6	13,4	32,9	17,8	0,1	0,1	7,7	4,2
okres Levice	2,6	1,4	35,0	18,6	34,2	14,9	0,8	0,4	5,6	3,0

Zdroj: Úrad práce, sociálnych vecí a rodiny Levice

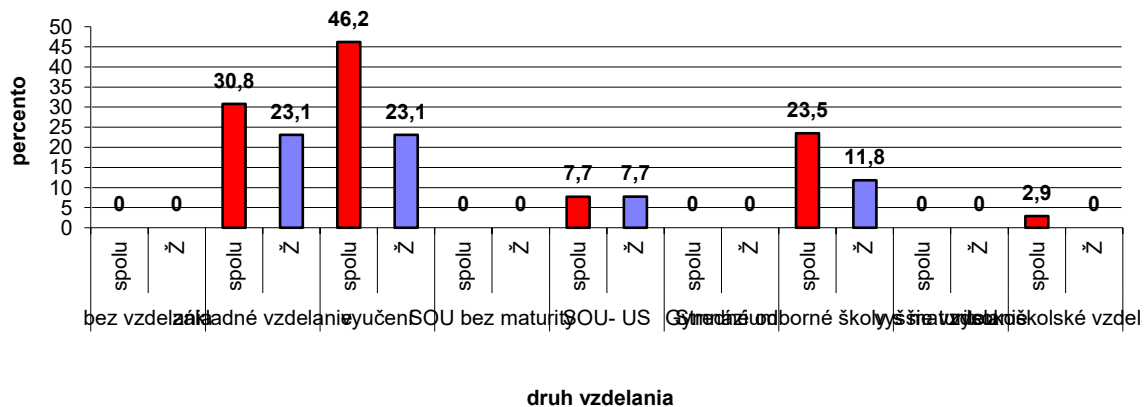
Tabuľka 26 - Vzdelanostná štruktúra nezamestnaných k 30.09.2015 v %

LOKALITA	GYMNÁZIUM		STREDNÉ ODB. ŠKOLY S MATURITOU		VYŠŠIE VZDELANIE		VŠ	
	spolu	Ž	spolu	Ž	spolu	Ž	spolu	Ž
Iňa	0,0	0,0	8,3	8,3	0,0	0,0	0	0,0
LEVICE	4,0	2,5	23,7	17,2	1,0	0,6	5,6	2,7
okres Levice	7,7	7,7	0	0	0	0	7,7	0

Zdroj: Úrad práce, sociálnych vecí a rodiny Levice

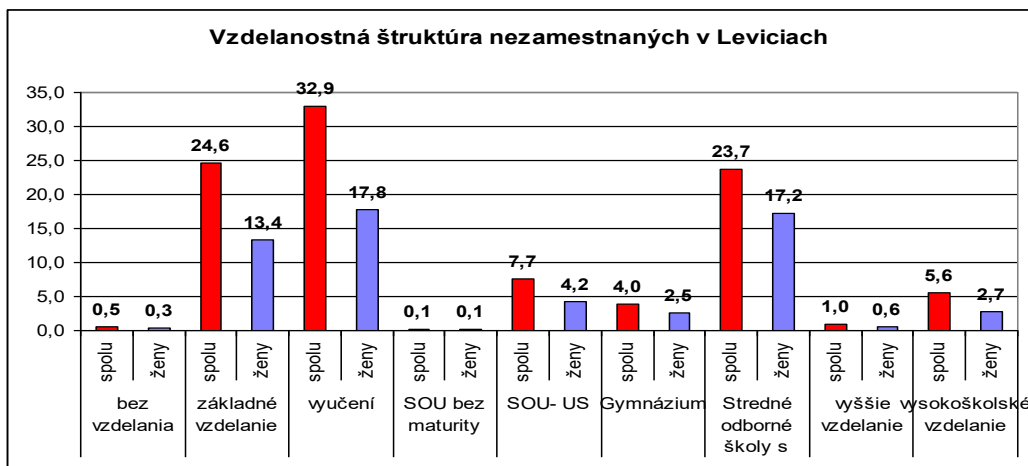
Graf 32

Vzdelanostná štruktúra nezamestnaných v obci Iňa k 30.09.2015



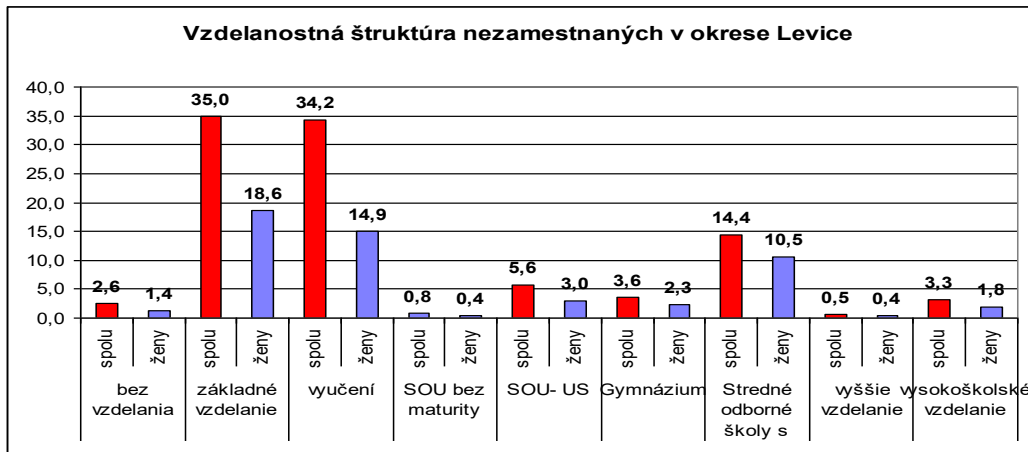
Zdroj: Tabuľka 26

Graf 33



Zdroj: Tabuľka 26

Graf 34



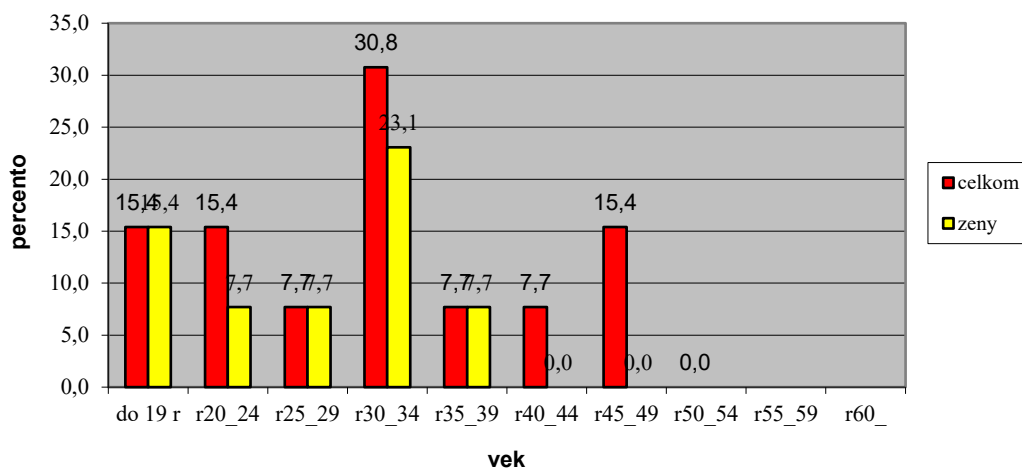
Zdroj: Tabuľka 26

Vek	Obec Iňa		Okr. LEVICE	
	celkom	ženy	celkom	ženy
do 19	0	0	4,27	1,57
20-24	25,0	0	12,33	6,28
25-29	0	0	13,78	7,36
30-34	16,7	8,3	14,71	8,88
35-39	0	0	13,59	8,08
40-44	0	0	14,50	8,10
45-49	8,3	8,3	1,64	8,81
50-54	16,7	16,7	16,65	9,27
55-59	33,3	8,3	8,37,75	2,52
nad 60	0	0	0,79	0,10
<b>Spolu</b>	<b>100,00</b>	<b>41,6</b>	<b>100,00</b>	<b>60,98</b>

Zdroj: Úrad práce, sociálnych vecí a rodiny Levice

Graf 35

Veková štruktúra nezamestnaných v obci Iňa k 30.06.2015



Zdroj: Tabuľka 27

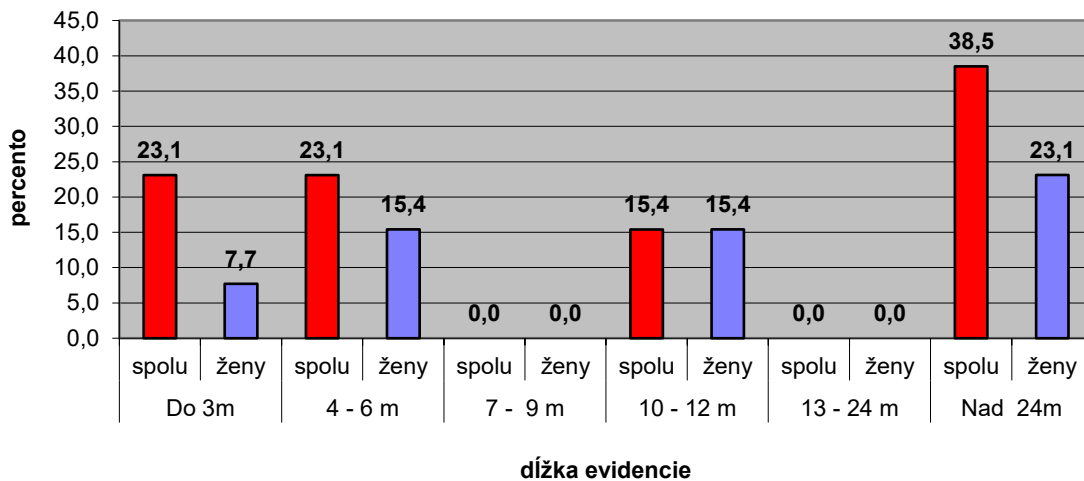
Tabuľka 28 - Štruktúra nezamestnaných v obci Iňa podľa dĺžky evidencie k 30.06.2006

	Do 3m		4 - 6 m		7 - 9 m		10 - 12 m		13 - 24 m		Nad 24m	
	C	Ž	C	Ž	C	Ž	C	Ž	C	Ž	C	Ž
<b>IŇA</b>	16,7	8,3	8,3	0	33,3	8,3	16,7	8,3	8,3	8,3	16,7	8,3

Zdroj: Úrad práce, sociálnych vecí a rodiny Levice

Graf 36

### Štruktúra nezamestnaných v obci Iňa podľa dĺžky evidencie



Zdroj: Tabuľka 28

## 2.2. ANALÝZA REALIZOVANÝCH OPATRENÍ

V obci Iňa sa od roku do roku 2015 zrealizovala investičná činnosť v rozsahu 231 945,50 Eur. Nižšie uvedená tabuľka obsahuje v minulosti zrealizované projekty spolu s uvedením finančnej náročnosti jednotlivých projektov.

Tabuľka – Vyhodnotenie investičnej činnosti obce za obdobie - 2015 v Eur.

NÁZOV AKTIVITY	FINANČNÁ NÁROČNOSŤ	ROK REALIZÁCIE
Rekonštrukcia OcÚ	163 278,96	r. 2010
Rekonštrukcia Autobusová čakáreň	3 300,-	r. 2012
Rekonštrukcia Dom smútku	15 228,90	r. 2014
Modernizácia verejného osvetlenia	50 137,64	r. 2015
<b>SPOLU</b>	<b>231 945,50</b>	

### 3. STRATÉGIA ROZVOJA ÚZEMIA

#### 3.1. VÍZIA OBCE

*Obec Iňa bude prosperujúcou obcou s dostatkom pracovných príležitostí, so zázemím pre mladé rodiny, dostatočným kultúrnym, športovým, spoločenským vyžitím a dobudovanou technickou infraštruktúrou. V obci budú vytvorené dobré podmienky pre rozvoj podnikateľských aktivít a rozširujúca sa hospodárska základňa, to za podmienok zachovania kvality životného prostredia a trvalo udržateľného rozvoja.*

#### 3.2. SWOT ANALÝZA

##### SILNÉ STRÁNKY

- výhodná geografická poloha vzhľadom na póly rastu – Nitra, Vrábľe, Levice
- čisté a zdravé prírodné prostredie
- bohatá fauna a flóra
- kľudné a tiché prostredie na bývanie
- udržiavané verejné priestranstvá
- dobrá komunikácia Ocu – občan
- rozvíjajúci sa trend organizovania spoločenských podujatí
- existujúca plynofikácia obce
- priaznivé klimatické podmienky pre rozvoj poľnohospodárstva a vinohradníctva
- existencia vinohradov s tradičnými hajlochmi
- relatívne vysoké zastúpenie obyvateľov v produktívnom veku

##### SLABÉ STRÁNKY

- absentujúca ČOV a kanalizácia
- nepriaznivá veková štruktúra obyvateľstva – regresívny typ sídla
- nepriaznivá veková štruktúra obyvateľstva, najmä ženskej populácie
- záporné hodnoty prirodzeného prírastku
- absencia pošty
- slabá propagácia obce
- nedostatok pracovných príležitostí priamo v obci



- odliv mladých ľudí z obce
- absencia chodníkov
- zlý stav cestnej siete v obci
- nezáujem ľudí o veci verejné
- absencia viacúčelového športového areálu

### **PRÍLEŽITOSTI**

- dobudovanie technickej infraštruktúry
- prilákanie mladých ľudí do obce
- využitie možností financovania rozvojových projektov z fondov EÚ a domácich dotačných titulov
- využitie geografickej polohy obce – blízkosť rekreačnej oblasti Podhájska
- rekonštrukcia kultúrneho domu v obci
- výstavba viacúčelového ihriska
- úprava a dostavba miestnej komunikácie na Kolóniu
- dobudovanie miestnych komunikácií a chodníkov v obci
- podporovanie IBV a výstavby nájomných bytov pre sociálne slabšie skupiny obyvateľstva
- oprava a rekonštrukcia pamiatok v obci
- vytvorenie tradície organizovania spoločenských, kultúrnych a športových podujatí
- koordinácia obecných aktivít s ostatnými obcami RZMOT

### **OHROZENIA**

- pretrvávajúca apatia a pasivita obyvateľov
- odliv mladých ľudí z obce
- útlm poľnohospodárstva v obci
- zložitý legislatívny systém
- slabá dostupnosť podporných finančných zdrojov pre malé obce
- slabá ekonomická sila malých obcí
- nepriaznivá veková štruktúra obyvateľstva a výraznejšie starnutie populácie
- nedostatok finančných prostriedkov na dobudovanie prvkov sociálnej a technickej infraštruktúry

### 3.3. ANALÝZA PROBLÉMOV

#### Zadefinovanie problémov

- absencia kanalizačnej siete
- pasivita a nezáujem ľudí o veci verejné
- v obci chýba priestor na športové vyžitie obyvateľov – viacúčelový športový areál
- existujúce chodníky v obci v zlom stave
- absencia služieb pre miestnych obyvateľov
- chýbajúce záujmové združenia a spoločenské organizácie
- miestne komunikácie v zlom stave
- absencia bytov pre mladé rodiny a sociálne slabších obyvateľov

Na základe výskytu frekvencie jednotlivých problémov v párovej matici boli zadefinované nasledovné **klúčové problémy**:

- **apatia a nezáujem miestnych obyvateľov o veci verejné**
- **absencia, resp. zlý stav prvkov miestnej infraštruktúry**

### 3.4. STRATEGICKÝ CIEĽ A ROZVOJOVÉ PRIORITY

<b>STRATEGICKÝ CIEĽ</b>	
<i>Zvýšiť kvalitu života obyvateľov obce Iňa prostredníctvom zlepšenia kvality technickej a sociálnej infraštruktúry, skvalitnením podpory ľudských zdrojov a sociálno –demografického základu obce</i>	
<b>STRATEGICKÉ PRIORITY</b>	
<i>Podpora a rozvoj ľudských zdrojov</i>	<i>Skvalitnenie a dobudovanie infraštruktúry v obci</i>

### 3.5. OPATRENIA A AKTIVITY

#### Priorita 1 - Podpora a rozvoj ľudských zdrojov

- Opatrenie 1.1 Obnovenie sociálno – demografického základu obce

Obnovenie sociálno-demografického základu obce Iňa, a to najmä podporou a vytváraním podmienok pre výstavbu nových rodinných domov v obci, výstavbou nájomných bytov pre sociálne slabšie skupiny miestnych obyvateľov alebo mladé rodiny.

##### Aktivity

- Výstavba nových nájomných bytov
- Podpora výstavby nových rodinných domov v obci
- Výstavba materskej školy

- Opatrenie 1.2 Zvýšenie záujmu obyvateľov o veci verejné

Implementáciou projektov v rámci tohoto opatrenia bude obec miestnych obyvateľov motivovať a podporovať pri ich participácii na rozvojových zámeroch obce.

##### Aktivity

- Zriadenie Klubu mládeže
- Zriadenie Klubu dôchodcov
- Zriadenie www stránky obce
- Propagácia obce na výstavách a veľtrhoch
- Tvorba a distribúcia propagačných a informačných materiálov o obci

- Opatrenie 1.3 Podpora rozvoja kultúry, športu a vzdelávania

Podpora organizovania spoločenských, kultúrnych a športových podujatí s cieľom plnohodnotného využívania voľného času miestnych obyvateľov, ako aj vytváranie súdržnosti medzi jednotlivými členmi vidieckej komunity v obci.

#### Aktivity

- Výstavba viacúčelového športového ihriska
- Pravidelné organizovanie športových a kultúrnych podujatí
- Podpora spoločenských organizácií v obci
- Organizovanie vzdelávacích aktivít pre miestnych obyvateľov
- Vybudovanie detského ihriska a športoviska

### **Priorita 2 - Skvalitnenie a dobudovanie infraštruktúry v obci**

- Opatrenie 2.1 *Vybudovanie a rekonštrukcia technickej a environmentálnej infraštruktúry*

Dobudovanie a rekonštrukcia technickej a environmentálnej infraštruktúry s uplatnením environmentálne vhodných technológií.

#### Aktivity

- Vybudovanie kanalizačnej siete v obci
- Rekonštrukcia miestnych chodníkov
- Rekonštrukcia miestnych komunikácií
- Oprava miestnej komunikácie na osadu Janíček
- Rekultivácia skládky TKO

- Opatrenie 2.2 *Rozvoj sociálnej infraštruktúry, vybavenosti a služieb*

#### Aktivity

- Úprava centrálnej zóny pre obecným úradom
- Vybudovanie nových parkovacích miest v obci
- Úprava autobusových zastávok v obci s úpravou okolitých priestranstiev
- Vytvorenie miestnosti pre kadernický salón
- Výstavba penziónu, alebo denného stacionáru pre prestárle obyvateľstvo obce

## 3.6. AKČNÝ PLÁN

<b>AKTIVITA, PROJEKT</b>	<b>ZODPOVEDNÁ OSOBA, INŠTITÚCIA</b>	<b>ČASOVÝ HARMONOGRAM</b>	<b>FINANČNÁ NÁROČNOSŤ</b>	<b>MOŽNÉ ZDROJE</b>	<b>MONITOROVACIE UKAZOVATELE</b>
Vybudovanie kanalizačnej siete v obci	Obec Iňa	2015 - 2023	350 000,- Eur	ZVAK a.s., súkromný sektor Obec Iňa	Km vybudovanej kanalizácie Počet pripojených domácností
Rekonštrukcia miestnych komunikácií	Obec Iňa	2015-2023	70 000,- Eur	MP SR Národný plán rozvoja vidieka 2015 - 2020	M zrekonštruovaných miestnych komunikácií
Vybudovanie miestnych chodníkov	Obec Iňa	2015-2023	50 000,- Eur	MP SR Národný plán rozvoja vidieka 2015 - 2020	M vybudovanie miestnych chodníkov
Rekonštrukcia miestnej komunikácie na osadu Janiček	Obec Iňa	2015-2023	70 000,-Eur	MP SR Národný plán rozvoja vidieka 2015 - 2020	M zrekonštruovaných miestnych komunikácií
Rekonštrukcia budovy bývalých potravín na Centrum voľného času a materskej školy	Obec Iňa	2015-2023	50 000,- Eur	MP SR Národný plán rozvoja vidieka 2015 - 2020	Počet návštevníkov, čitateľov, dôchodcov a juniorov Počet zrealizovaných podujatí
Vybudovanie viacúčelového /multifunkčného/ športového ihriska	Obec Iňa	2015-2023	70 000,- Eur	MP SR Národný plán rozvoja vidieka 2015 - 2020	Počet návštevníkov Počet zrealizovaných športových podujatí
Vybudovanie detského ihriska a športoviska	Obec Iňa	2023	30 000,- Eur	Obec Iňa, LEADER	Počet nových prvkov
Vybudovanie parkovacích plôch v obci	Obec Iňa	2015-2023	10 000,-	Obec Iňa	Počet nových parkovacích miest v obci

\* vytvorenie Klubu mládeže, Klubu dôchodcov, ordinácie pre lekára a knižnice

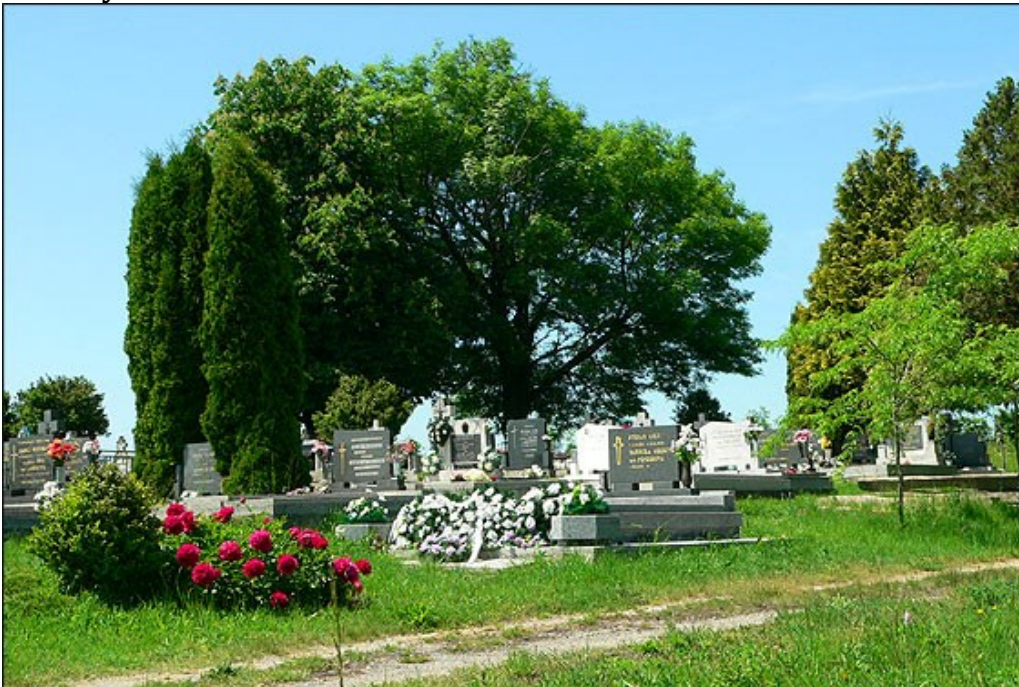
## 4. PRÍLOHY

### Pohľad na obec Iňa



Zdroj: [www.regiontekov.sk](http://www.regiontekov.sk)

### Miestny cintorín



Zdroj: [www.regiontekov.sk](http://www.regiontekov.sk)

**Rímskokatolícky kostol**



Zdroj: [www.regiontekov.sk](http://www.regiontekov.sk)

**Pohľad na obec Iňa**



Zdroj: [www.regiontekov.sk](http://www.regiontekov.sk)